

03			
02	Aktualizace dokumentace na základě směrnice SŽDC (úrovňové přechody).	06/2018	
01	Změna 1., Dokumentace se zpracovanými připomínkami složek SŽDC s.o. a ČD a.s.	10/2017	
REVIZE	POPIS	DATUM	PODPIS

OBJEDNATEL

SPRÁVA ŽELEZNIČNÍ DOPRAVNÍ CESTY, STÁTNÍ ORGANIZACE
DLÁŽDĚNÁ 1003/7, 110 00 PRAHA 1



STAVEBNÍ SPRÁVA ZÁPAD, SOKOLOVSKÁ 1955/278, 190 00 PRAHA 9

ELTODO, a.s.

Novodvorská 1010/14, 142 01 Praha 4



ODPOVĚDNÝ PROJEKTANT



STOSMOL, s.r.o.
Mařákova 3079/2
Ústí n.L. 400 01

VYPRACOVAL

ING. VLADIMÍR HADRABA

KONTROLA

ING. JIŘÍ ŠTOLBA

HIP

ING. EMIL ŠPAČEK

PODPIS

PODPIS

PODPIS

JTSK

Bpv

ČÍSLO SOUPRAVY

OBSAH

REVITALIZACE A ELEKTRIZACE TRATI OLDŘICHOV U DUCHCOVA - LITVÍN OV

PS 56-22-01 ŽST Litvínov, MK

ČÍSLO ZAKÁZKY

116 009

DOKUMENTACE

P

MĚŘÍTKO

-

DATUM

05/2017

POČET FORMÁTŮ

-

ČÁST

ČÍSLO PŘÍLOHY

D 2.1

-

DOKUMENTACI LZE UŽÍVAT POUZE VE SMYSLU PŘÍSLUŠNÉ SMLOUVY O DÍLO. VÝKRES, ČI JEHO ČÁST, MŮŽE BÝT KOPÍROVÁN NEBO JINÝM ZPŮSOBEM ROZŠÍŘOVÁN POUZE PO PŘEDCHOZÍM SOUHLASU ELTODO, a.s.

Seznam dokumentace

Stavba: Revitalizace a elektrizace trati Oldřichov u Duchcova (mimo) - Litvínov		Datum: 05/2017
Část: PS 56-22-01 ŽST Litvínov, MK		Č.zak.: 16062
Stupeň: Projekt		
Číslo přílohy	OBSAH	poznámka, měřítko
1	Technická zpráva	
2	Schéma kabeláže	
3	Situace - žst Litvínov, žkm 54,5-55,5	1:1000
4	VB žst Litvínov - rozmístění technologie	1 : 50
5	Soupis prací	
6		
7		
8		
9		
10		

Odpovědný projektant:		Vypracoval/Kreslil:		Kontroloval:		 STOSMOL, s.r.o. Mařákova 3079/2 400 01 Ústí nad Labem	
ING. VLADIMÍR HADRABA		ING. VLADIMÍR HADRABA		ING. JIŘÍ ŠTOLBA			
<i>Hadraba</i>		<i>Hadraba</i>		<i>Štolba</i>			
Správce zařízení:		SŽDC s.o., OŘ Ústí n.L.					
Objednatel:		SŽDC s.o., OŘ Ústí n.L.				IČ : 28695097 tel. : +420 725 881 543 www.stosmol.cz email : info@stosmol.cz	
Místo stavby:		Kraj Ústecký				Zakázkové číslo: 16062 Stupeň: PROJEKT Datum: 05 / 2017 Měřítko: -:-	
Akce a SO,PS:		REVITALIZACE A ELEKTRIZACE TRATI OLDŘICHOV U DUCHCOVA (MIMO) - LITVÍNOV PS 56-22-01 ŽST Litvínov, MK				Část : D.2.1	
Název přílohy:		Technická zpráva				Příloha : 1	

TECHNICKÁ ZPRÁVA

OBSAH

1. KOORDINAČNÍ INFORMACE	2
1.1 Vstupní informace o akci	2
1.2 Účel dokumentace.....	2
1.3 Podklady	2
1.4 Změny proti předchozímu stupni	2
1.5 Související PS a SO	3
1.6 Přehled použitých norem a předpisů	3
1.7 Odůvodnění výjimek z předpisů a norem.....	3
2. TECHNICKÉ ŘEŠENÍ.....	4
2.1 Obecný popis stavby, stávající stav	4
2.2 Vlastní technické provedení	4
2.3 Provádění zemních prací	5
2.4 Ukončení kabelů v objektech	6
2.5 Zapojení okruhů	6
2.6 Závěrečná měření.....	6
2.7 Ochranná a bezpečnostní opatření	7
2.8 Opravy povrchů dotčených výstavbou, ochrana životního prostředí	8
2.9 Geodetické zaměření tras	8
2.10 Související činnosti.....	8
2.11 Poznámka pro zadávací řízení stavby	9
3. ZÁVĚR.....	9

AKCE: Revitalizace a elektrizace trati Oldřichov u Duchcova – Litvínov	
PS 56-22-01 ŽST Litvínov, MK	STUPEŇ: Projekt

1. Koordinační informace

1.1 Vstupní informace o akci

Název stavby: Revitalizace a elektrizace trati Oldřichov u Duchcova – Litvínov
Stupeň: Projekt
Místo stavby: Železniční trať Oldřichov u Duchcova (mimo) – Litvínov
Charakter stavby: Dopravní liniová stavba pro železnici, rekonstrukce a elektrizace
Zadavatel: Správa železniční dopravní cesty, státní organizace (SŽDC, s.o.),
Dlážděná 1003/7, 110 00 Praha 1, IČ: 70994234, DIČ: CZ70994234
Hlavní inženýr stavby: Ing. Karel Halma, SŽDC, s.o., Stavební správa západ
Budoucí vlastník: SŽDC s.o. (správce zařízení: SŽDC s.o., OŘ Ústí nad Labem)
Zhotovitel: ELTODO, a.s., Novodvorská 1010/14, 142 00 Praha – Lhotka
HIP projektu: Ing. Emil Špaček, tel. 603 775 232
Projektant SO : STOSMOL, spol. s r.o., Mařákova 3079/2, 400 01 Ústí nad Labem
zodpovědný projektant: Ing. Vladimír Hadraba, tel. 603 244 008
autorizovaný inženýr pro techniku prostředí staveb – specializace elektrotechnická zařízení,
č. autorizace ČKAIT 0400982
Dodavatel: Bude určen výběrovým řízením

1.2 Účel dokumentace

Účelem této části dokumentace (tohoto PS) je navrhnout v rámci stavby položení metalického kabelu, optického kabelu a rezervní trubky HDPE pro zabezpečení komunikační cesty pro všechna sdělovací zařízení řešená v rámci celé stavby. Dále pak zřízení potřebných sdělovacích zařízení v průběhu traťového úseku.

1.3 Podklady

- Přípravná dokumentace stavby, zpracoval SUDOP Praha a.s. v 11/2014
- Technické řešení celé stavby (koordinační situace)
- Vstupní konzultace akce, konaná dne 12.10. 2016 v Praze
- Profesní porada konaná dne 15.2.2017 v zasedací místnosti SŽDC OŘ Ústí nad Labem
- Koordinační informace z průběhu projektových prací.

1.4 Změny proti předchozímu stupni

- Při zpracovávání přípravné dokumentace se nepočítalo s nasazením RFID markerů, tento požadavek je novější.
- V přípravné dokumentaci se předpokládalo v rámci PS řešících DOK optický kabel 36 vláken, nově se požaduje 48 vláken.
- V přípravné dokumentaci se počítalo se zřizováním samostatného technologického objektu v žst Litvínov, následně bylo rozhodnuto o využití prostor ve stávající výpravní budově.
- Je provedena koordinace s připravovanou stavbou Oldřichov – Bílina, příprava pro BTS systému GSM-R.

Objednatel : Správa železniční dopravní cesty, státní organizace (SŽDC, s.o.), Dlážděná 1003/7, 110 00 Praha 1	2.
Zhotovitel : Stosmol s.r.o., Mařákova 3079/2, 400 01 Ústí nad Labem	

1.5 Související PS a SO

PS 51-22-01 Oldřichov u Duchcova – Osek, DOK a TK
 PS 51-22-02 Oldřichov u Duchcova – Osek, úprava stávající kabelizace
 PS 51-22-11 Oldřichov u Duchcova – Osek, přenosový systém
 PS 52-22-01 ŽST Osek, MK
 PS 53-22-01 Osek – Louka u Litvínova, DOK a TK
 PS 53-22-02 Osek – Louka u Litvínova, úprava stávající kabelizace
 PS 54-22-01 ŽST Louka u Litvínova, MK
 PS 54-22-02 ŽST Louka u Litvínova, úprava stávající kabelizace
 PS 55-22-01 Louka u Litvínova – Litvínov, DOK a TK
 PS 55-22-02 Louka u Litvínova – Litvínov, úprava stávající kabelizace

1.6 Přehled použitých norem a předpisů

ČSN 33 2000-3 Elektrotechnické předpisy. Elektrická zařízení. Část 3 Stanovení základních charakteristik prostředí.
 ČSN 33 2160 Elektrotechnické předpisy. Předpisy pro ochranu sdělovacích vedení a zařízení před nebezpečnými vlivy třífázových vedení vn, vvn a zvn
 ČSN 33 2000-4 Elektrotechnické předpisy. Elektrická zařízení. Část 4 Bezpečnost
 ČSN 33 2000-5 Elektrotechnické předpisy. Elektrická zařízení. Část 5 Výběr a stavba elektrických zařízení
 ČSN 35 1330 Oddělovací ochranné a bezpečnostní transformátory
 ČSN 33 0165 Elektrotechnické předpisy. Značení vodičů barvami nebo číslicemi
 ČSN 33 2040 Ochrana před účinky elektromagnetického pole 50 Hz v pásmu vlivu zařízení elektrizační soustavy
 ČSN 37 5711 Křižovatky kabelových vedení s železničními dráhami
 ČSN 73 6005 Prostorové uspořádání sítí technického vybavení
 ČSN 73 6006 Označování podzemních vedení výstražnými fóliemi

Technické kvalitativní podmínky staveb SŽDC a Českých drah:

TKP 25 Protikorozní ochrana úložných zařízení a konstrukcí
 Část A: Ochrana proti elektrochemické korozi a korozi bludnými proudy
 TKP 28 Sdělovací zařízení

Směrnice SŽDC:

SŽDC Bp1 Předpis o bezpečnosti a ochraně zdraví při práci
 SŽDC D1 Dopravní a návěstní předpis
 SŽDC (ČSD) T1 Telefonní provoz
 SŽDC (ČSD) T7 Rádiový provoz

Vyhlášky

- vyhl. č. 146/2008Sb. Vyhláška o rozsahu a obsahu projektové dokumentace dopravních staveb
- vyhl. č. 173/1995Sb. Vyhláška Ministerstva dopravy, kterou se vydává dopravní řád drah
- vyhl. č. 177/1995Sb. Vyhláška Ministerstva dopravy, kterou se vydává stavební a technický řád drah

1.7 Odůvodnění výjimek z předpisů a norem

Žádné výjimky z předpisů a norem nejsou navrhovány.

2. Technické řešení

2.1 Obecný popis stavby, stávající stav

Smyslem této stavby je revitalizovat trať Oldřichov u Duchcova – Litvínov, dokončit její elektrifikaci a přejít v tomto úseku z místního řízení provozu na dispečerský způsob řízení železniční trati. Pro umístění řídicího pracoviště byla vybrána železniční stanice Louka u Litvínova. V dnešní době je tato železniční trať včetně železničních stanic vybavena pro místní řízení, tj. železniční stanice jsou obsazeny výpravčím, zastávky jsou bez provozních zaměstnanců.

Pro zabezpečení dispečerského řízení se navrhuje upravit sdělovací zařízení tak, aby umožnilo dispečerské řízení z jednoho pracoviště, tj. zabezpečit maximální kumulaci ovládacích funkcí sdělovacího zařízení do minimálního počtu ovládacích terminálů.

Dokumentace tohoto PS řeší traťový úsek obvodu ŽST Litvínov.

2.2 Vlastní technické provedení

Navrhuje se v celém obvodu stanice položit metalické kabely TCEPKPFLEZE 3XN 0,8 a dle potřeb osadit trať venkovními telefonními objekty s MB telefony 1 ks u návěstidla L, žkm 54,526, 1ks u přejezdu P1989, žkm 54,610, 1ks v zádveři u EZ k výkolejkám Vk2, Vk3, 1 ks na budově – žkm 55,309, 1 ks u přejezdu P1991, žkm 55,098.

V souběhu se plánuje položit metalický kabel TCEPKPFLEZE 10XN0,8 a dvě trubky HDPE 40/33 (černá, modrá). Do jedné z trubek bude následně zafouknut dálkový optický kabel (DOK) 48 vláken SM – viz 55-22-01.

Rozváděč EOv bude s technologickým objektem propojen místním optickým kabelem (MOK) 6 vláken v trubce HDPE 40/33.

Spojkování metalických kabelů bude realizováno klasickými smršťovacími spojkami typu RAYCHEM (Tyco) – XAGA 500 nebo SCX s napojením jednotlivých žil pomocí konektorů. V místě, kde budou na kabelu spojky montovány, je zapotřebí nechat přesahy kabelových konců min. 50 cm a konce zabezpečit proti vlhkosti (respektováno v navržené délce nových kabelů). Vывádět stínící fólii a Al pancíř odděleně.

Spojkování trubek HDPE bude provedeno klasickými spojkami PLASSON 40.

Koordinace s připravovanou stavbou Oldřichov – Bílina, příprava pro BTS systému GSM-R: v žst Litvínov budou v rámci žst položeny 2x HDPE trubky z technologického objektu k místu budoucí BTS. Zakončení HDPE trubky bude klasicky záslepkou a zakončením ventilem. Optický kabel pro GSM se nebude zafukovat, V rámci stavby Revitalizace nebudou instalovány racky pro potřeby GSM-R, v jednotlivých žst je ponechána rezerva, na jeden rack případně dodá dodavatel stavby GSM-R. Aktivními prvky se Revitalizace nebude zabývat – řeší stavba GSM-R.

Při pokládce kabelu je nutné respektovat jeho mechanické vlastnosti, zvláště pak dodržet nejmenší poloměr ohybu (desetinásobek průměru nad pláštěm kabelu) a nejnižší přípustnou teplotu, při níž lze pokládku ještě provádět (-5 °C). Pokládku realizovat pouze za předpokladu, že ještě týž den bude kabel zasypán pískem a zakryt s tím, že k úplnému záhozu rýhy dojde v nejkratším možném termínu.

V kabelových trasách budou pokládány RFID markery pro účely lokalizace sítí dle dopisu č.j. 30354/2016-SŽDC-O14, tj. pro sdělovací zařízení a kabely barvy oranžové – 101,4 kHz. Markery budou instalovány i k spojkám na HDPE trubkách a ke kabelovým komorám.

V místech ukončení a vyvedení TK, ve kterých budou ukončeny kabely a kde bude vyvedeno sdělovací zařízení, budou osazeny oddělovací translátory s elektrickou pevností 4kV, přes které se provede propojení okruhů z dálkového kabelu na místní kabely a sdělovací zařízení. Kabel k vnitřnímu VTO nemusí být v provedení -Z-, tudíž nepřizemňovat pancíř.

2.3 Provádění zemních prací

Vzhledem k charakteru stavby bude nutné provést velké množství zemních prací. Předpokládá se však, že všechny budou probíhat pouze po pozemcích SŽDC a téměř celé trasy jsou zkoordinovány a navrženy jako společné s trasami kabelů zabezpečovacích. Jejich součástí budou i všechny technologicky nutné přesahy pro spojky, jámy pro kabelové komory, podvrty apod. Předpokládá se provedení zemních prací běžnou výkopovou technologií, otevřeným výkopem. Veškeré výkopové práce je třeba provádět v souladu s platnými normami, především ČSN 73 6005, ČSN 73 3050, ČSN 73 6133, ČSN DIN 18 920, ČSN 33 2160 a při dodržení všech dalších příslušných bezpečnostních předpisů a norem. Všechny křižovatky s ostatními sítěmi (včetně budovaných, např. propustky) budou řešeny uložením kabelů do chrániček (PE průměr 110 mm pevné nebo ohebné, event. betonový žlab). Bude dodrženo minimální krytí i vzdálenosti při souběžích a křižovatkách předepsané ČSN 73 6005. Přechody budoucích komunikací budou provedeny uložením kabelů v trubkách, přičemž na každém přechodu bude ponechána minimálně 1 rezervní chránička průměru 110 mm.

Před zahájením jakýchkoli výkopových prací v blízkosti stávajících tras je nutné všechny existující sítě nechat vytýčit. V případě pochybností je třeba provést za dozoru provozovatele stávající sítě ručním výkopem další příčné sondy. Podle skutečného průběhu těchto sítí je nutno přímo v terénu trasy kabelů upřesnit. Všechny sítě jsou chráněny ochrannými pásmy a podle toho je třeba také postupovat. Všichni pracovníci provádějící práce musí být s polohou všech stávajících sítí a zařízení prokazatelně seznámeni.

Pokud by se po vytýčení ukázalo, že skutečné uložení sítí je jiné, než je v podkladech správců, případně skutečné uložení sítí ve vzájemné kombinaci vylučuje dodržení odstupových vzdáleností dle ČSN 73 6005, tj. že je nutné v projektované trase učinit změny, je nutné vyvolat jednání za účasti všech zainteresovaných a zde záležitost dořešit.

Hloubka výkopu bude stanovena podle polohy kabelové trasy dle TNŽ 34 2609. Při souběhu kabelů s kolejemi musí být dodržena minimální vzdálenost krajního kabelu případně kabelového žlabu 2,35m od přilehlé koleje. Podchody kabelových tras pod kolejemi budou provedeny tak, aby celý podchod byl umístěn pod sanační vrstvou. Podchod se zřídí z trubek PVC těžké řady (případně z plastových korugovaných trubek) o vnitřním průměru 15 cm.

Při pokládání kabelizace ve volném terénu se navrhuje výkop 35x90 cm (minimální hloubka krytí 80 cm), bez žlabů. Při křížení komunikací na přejezdech se navrhuje výkop 35x100 cm (minimální hloubka krytí 90 cm) a ochrana mechanickým zabezpečením – trubky PVC nebo PE průměru 110 mm, vždy jedna pro kabel + HDPE a jedna rezervní. Ve stanicích počínaje vjezdovým návěstidlem bude kabelizace ve žlabech v hloubce 50 cm.

Není možné dopustit narušení žádných stávajících kabelů při zemních pracích prováděných strojně. **Veškeré výkopové práce především v obvodu žst. je třeba provádět výhradně ručně** (lopata, krumpáč) a musí být prováděny v souladu s platnými normami, především ČSN 73 6005, ČSN 73 3050, ČSN DIN 18 920, ČSN 75 2130 a při dodržení všech dalších příslušných bezpečnostních předpisů a norem.

Záhozy musí být provedeny v co nejkratší možné době po otevření výkopů. Všechny kabelové rýhy budou po položení trasy postupně zahrnovány po menších vrstvách a zasypané vrstvy (20 cm) řádně zhutňovány. Uložení kabelů bude provedeno do výkopu se zakrytím výstražnou fólií modré barvy dle ČSN 73 6006.

Před definitivním záhozem kabelových rýh je potřeba přizvat ke kontrole všechny zúčastněné (správce vedení, správce křižovatkami dotčených sítí apod.) a tuto kontrolu dokladovat záznamem ve stavebním deníku. Dále je nutné provést zaměření tras kabelů v geodetických souřadnicích a kótování, požadavkem správce vedení je digitální zpracování těchto údajů – viz dále.

Výkopový materiál nesmí být ukládán na komunikacích ani v místech veřejné zeleně, je jej možno použít při vyrovnávání terénních nerovností.

Všechna odkrytá zařízení je nutné zabezpečit proti poškození, opatřit výstražnými tabulkami a výkopy ohradit proti úrazu, všechny otevřené výkopy musí být ohrazeny alespoň reflexní stuhou po celou dobu trvání prací (poznámka: výskyt osob se ztíženou schopností pohybu a orientace se nepředpokládá, bude se jednat o řádně ohraničené a vyznačené staveniště).

Při všech zemních pracích je třeba dbát, aby mechanizační prostředky nepoškozovaly veřejnou zeleň ani soukromý majetek.

Upozornění:

- a) dojde-li v průběhu zemních prací k narušení jakéhokoliv podzemního zařízení, je povinností dodavatele toto poškození okamžitě ohlásit příslušnému správci zařízení a dle jeho pokynů na vlastní náklady zařízení opravit.
- b) veškerá případně nalezená a odkrytá stávající jiná zařízení musí být chráněná proti poškození či odcizení. Před záhozem rýh v místě všech křižovatek a souběhů se stávajícími sítěmi je v takovém případě třeba přizvat správce těchto sítí ke kontrole.

2.4 Ukončení kabelů v objektech

V žst. Litvínov se předpokládá ukončení kabelů ve sdělovací místnosti, která vznikne rekonstruováním stávajících prostor ve výpravní budově – viz půdorysný výkres. Ukončení metalických kabelů bude provedeno zářezovou technologií. Ukončení optických kabelů bude provedeno v optických rozváděcích.

V kabelech 3XN od VTO na přejezdech je počítáno s 1 párem pro dveřní kontakt domku u přejezdu P1989 do DDTS a 1 párem pro dveřní kontakt domku u přejezdu P1991 do DDTS.

Upozornění: všechny kabelové vstupy do všech budov a technologických objektů je nutné důkladně utěsnit jak protipožárně, tak proti vnikání vody.

2.5 Zapojení okruhů

Okruhy zprovozňované ve stavbě budou nově zřízeny. V místech ukončení a vyvedení TK budou metalické okruhy osazeny sdělovacími translátory s elektrickou pevností 4kV, přes které se provede propojení okruhů z traťového kabelu na místní kabely a sdělovací zařízení v místě.

2.6 Závěrečná měření

Součástí montážních prací bude následné uvedení všech zařízení do provozu včetně provedení všech nutných měření a zkoušek zařízení.

Po skončení montáže se na metalickém kabelu provede úplné měření stejnosměrné i střídavé – závěrečná měření dle aktuálně platných předpisů TÚDC, včetně vyrovnání kapacitních nerovnováh ve spojkách a měření útlumu přeslechu na blízkém konci u kabelu delšího než

1,6 km (dle TKP 28). Bude provedeno měření uzemnění ve všech kabelových objektech včetně vyhotovení protokolu pro uživatele. Všechny hodnoty musí odpovídat stanoveným limitním hodnotám. Pokud se při tomto měření zjistí závady, tyto se zaměří a odstraní ještě před předáním stavby. Všechny naměřené hodnoty budou zaznamenány do měřících protokolů, které slouží jako příloha k přejímce díla.

Po skončení montáže se na položené trubce provede kontrola průchodnosti (kalibrace) a zkouška tlakutěsnosti.

Zkouška průchodnosti musí prokázat průchodnost každé optické trubky pro pozdější zařazení optického kabelu. V případě, že kalibr v trubce uvázne, je potřeba jeho polohu vyhledat z povrchu pomocí lokalizačního zařízení a poškozený úsek opravit výměnou vadné části trubky.

Zkouška tlakutěsnosti se provádí přetlakem vzduchu v rozmezí 50 až 100 kPa. Po nafouknutí zkoušeného tlakového úseku a odpojení plnicího zařízení se připouští snížení přetlaku mezi místy vyvedení ochranných trubek max. 1 % za hodinu.

Obě zkoušky se provádějí za přítomnosti objednatele. O jejich provedení se vyhotoví měřící protokol, který je součástí dokladů k přejímce celého díla.

Před zahájením montážních prací na optických kabelech budou provedena měření parametrů „na skládce“. Po zafouknutí optických kabelů a naspojování se provede měření úrovně signálu závěrečné na všech vláknech. Obě měření budou provedena přímou metodou a metodou ODTR na třech vlnových délkách (1310 nm a 1510 nm a 1625 nm).

Součástí předávací dokumentace musí být obsazovací plán TK a DOK, dokumentace přizemnění pancíře TK a MK (místa a způsob připojení, měřící protokoly). Připojení k zemniči musí být odpojitelné. Kabelová kniha bude dodána 4x písemně v deskách a elektronicky v DGN.

2.7 Ochranná a bezpečnostní opatření

Stavba bude probíhat v běžném venkovním prostředí. Stávající trasa je v blízkosti sítí VO a NN, které se současně také překládají. Trať v úseku Oldřichov u Duchcova – Louka u Litvínova je elektrifikovaná, v současné době s napětím 3 kV=, v rámci stavby se bude připravovat na soustavu 25 kV, 50 Hz. V tomto prostoru je tedy potřebné dodržovat dále bezpečnostní ustanovení pro práce v blízkosti trakce, tedy sítí VN.

Práce mohou provádět výhradně pracovníci s patřičnou elektrotechnickou kvalifikací. Při všech montážních pracích je třeba dodržovat bezpečnostně technická ustanovení ČSN i předpisy SŽDC. Je nezbytné, aby příslušní pracovníci dodavatele byli prokazatelně poučeni o předpisech o bezpečnosti a ochraně zdraví při práci a o předpisech o bezpečnosti při práci ve všech dotčených ochranných pásmech a dodržovali je, při provádění zemních prací musí být dodrženy podmínky nařízení vlády č. 591/2006 o bližších minimálních podmínkách na bezpečnost a ochranu zdraví při práci na staveništích.

V případě traťového kabelu bude použit kabel s ochranným Al pancířem v provedení TCEPKPFLEZE. Oba konce budou účinně uzemněny na hodnotu 2 ohmy v technologických prostorách. Kabel bude průběžně přizemňován cca po 2 km, k tomu bude využito výpichů u přejezdů, kde se plášť kabelů připojí na připravené uzemnění.

Pro zvýšení izolační pevnosti se stínící folie se ve všech spojkách propojí a na koncích se připojí na zemnicí pásek, zde bude připravena pro potřeby měření. Zemnicí pásek však nebude trvale připojen na uzemňovací sběrnici, připojí se jen krátkodobě pro potřeby měření. Jestliže folie nebude uzemněna, nemůže mezi ní a žílou vzniknout napětí, které by kabel mohlo poškodit. Izolační pevnost mezi žílou a pláštěm kabelu je 6kV. Pro zvýšenou ochranu připojených zařízení a osob se všechny žíly osadí vratnými bleskojistkami se zápalným napětím 230V.

2.8 Opravy povrchů dotčených výstavbou, ochrana životního prostředí

Práce navrhované v rámci tohoto PS nebudou mít žádný trvalý negativní vliv na životní prostředí. Provoz zařízení neznečišťuje vzduch ani vodu, není zdrojem hluku ani jiných škodlivých jevů.

Po ukončení akce budou všechny dotčené plochy uvedeny do původního, resp. náležitého stavu. Zelené plochy budou ohumšovány a osety travním semenem, případně bude též navrácen odstraněný drn. Úprava zpětně předávané plochy s vegetací musí být v souladu s ČSN DIN 18 915, ČSN DIN 18 917 a ČSN DIN 18 920.

Při stavbě vznikne malé množství odpadu – přebytečná výkopová zemina. V případě zeminy se jedná o odpad kategorie O, katalogové číslo 17 05 04. Zemina bude použita nejlépe k vyrovnávání terénních nerovností přímo v rámci stavby na pozemku SŽDC.

V průběhu stavby nesmí dojít k úniku ropných ani jiných pevných, kapalných či plyných produktů poškozujících půdní fond, vegetaci nebo vodní toky. Při provádění zemních prací je nutno minimalizovat zdroje hluku. Použitá stavební mechanizace musí být zabezpečena tak, aby nemohlo dojít ani k havarijnímu úniku nebo úkapům pohonných hmot, olejů či jiných provozních hmot do půdy či podzemních vod. Stabilní mechanismy budou podloženy zachytými vanami. Pro případ, že by přesto došlo k narušení životního prostředí ropnými či podobnými látkami, je třeba mít v předstihu zpracován havarijní plán.

V případě poškození vzrostlé zeleně (stromů či keřů) bude provedena náhradní výsadba v rozsahu poškození podle pokynů orgánu ochrany přírody.

Zpevněné plochy budou v rámci PS uvedeny do původního, resp. náležitého stavu.

Po skončení montážních prací je po dohodě s vlastníky dotčených pozemků nutné uhradit jejich náklady na opravy, pokud vzniknou v souvislosti se stavebně montážní činností.

Rozsah těchto oprav – definitivních zádlážeb je zcela totožný s rozsahem výkopů. Přebytečná zemina a případné nebezpečné odpady (zbytky asfaltu apod.) bude odvezena na předem určené místo (po dohodě s místně příslušným odborem životního prostředí).

Předání všech dotčených pozemků zpět jejich správcům bude provedeno protokolárně.

2.9 Geodetické zaměření tras

Po dokončení montážních prací se bude požadovat na dodavateli provedení geodetického zaměření tras kabelů v geodetických souřadnicích a s kótováním od pevných bodů. Také tyto práce budou nedílnou součástí dodávky a náklady na pořízení všech potřebných dat je třeba zahrnout do ceny stavby. Součástí těchto prací bude i vyhotovení podkladů pro vklad věcných břemen do katastru nemovitostí.

Bez předání všech potřebných podkladů investor trasu nepřevzme a nevydá ani souhlas k závěrečné kolaudaci celé stavby!

2.10 Související činnosti

Pokud dojde z jakéhokoliv důvodu k narušení parcel mimo vlastnictví státu, musí být trasa kabelového vedení ošetřena uzavřením smlouvy o zřízení věcného břemene na dotčené parcely, resp. její části. Smlouvu o budoucí smlouvě o zřízení věcného břemene mezi stavební-

AKCE: Revitalizace a elektrizace trati Oldřichov u Duchcova – Litvínov	
PS 56-22-01 ŽST Litvínov, MK	STUPEŇ: Projekt

kem a vlastníky dotčených pozemků je třeba zpracovat před dokončením realizační dokumentace. Finanční vypořádání věcných břemen je nákladem stavebníka.

2.11 Poznámka pro zadávací řízení stavby

Práce musí provést specializovaná firma, která má potřebné vybavení pro realizaci metalických i optických sdělovacích sítí. Ze znění Zákona o elektronických komunikacích jsou montážní práce (mimo zemních) dokumentované tímto stavebním objektem pokládány za speciální a jsou tudíž zadatelné pouze omezenému okruhu firem. Dodavatel musí splňovat kvalifikační předpoklady pro práci na ŽTM ve vlastnictví SŽDC, s.o.

3. Závěr

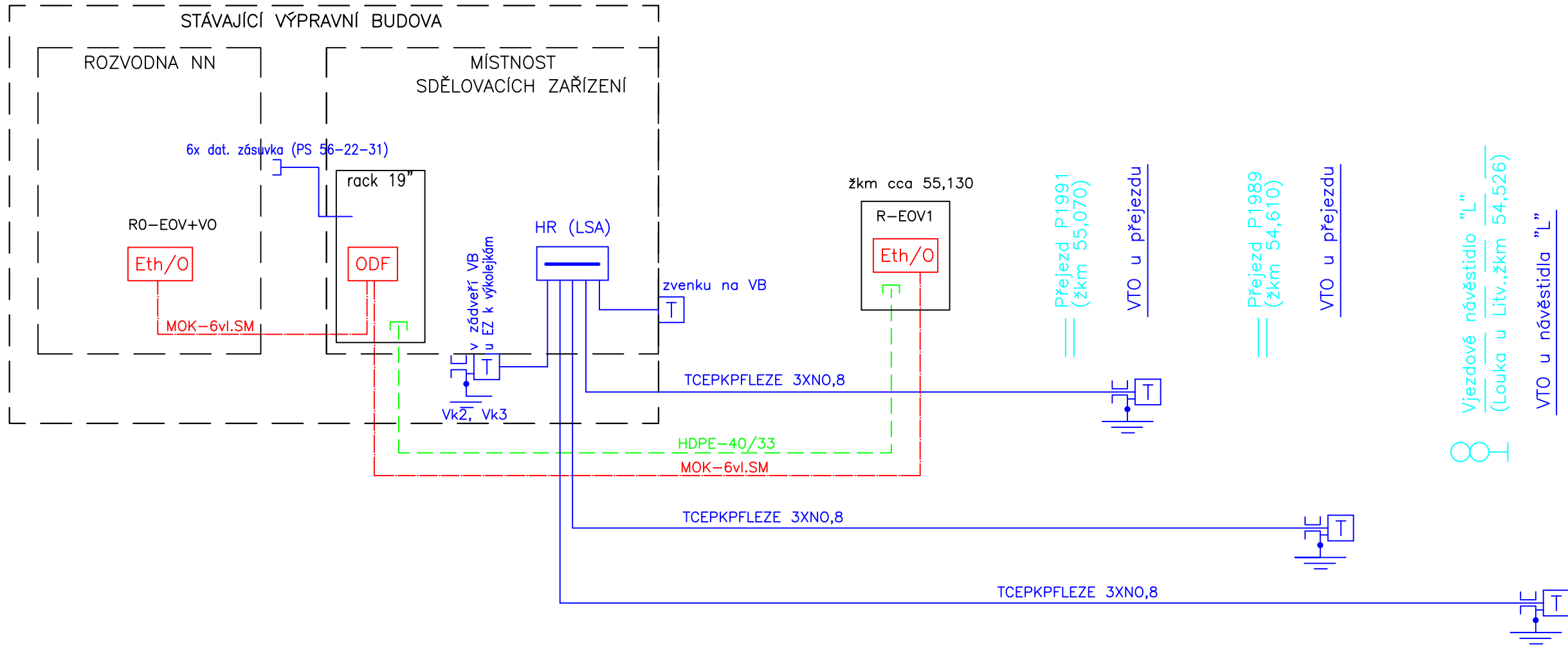
Dokumentace je zpracována na základě údajů, známých projektantovi ke dni 11.12. 2017.

Projektant čestně prohlašuje, že do ní zapracoval vše, o čem se do uvedeného data dověděl.

<i>Objednatel</i> : Správa železniční dopravní cesty, státní organizace (SŽDC, s.o.), Dlážděná 1003/7, 110 00 Praha 1	9.
<i>Zhotovitel</i> : Stosmol s.r.o., Mařákova 3079/2, 400 01 Ústí nad Labem	





Žst. LITVÍN OV

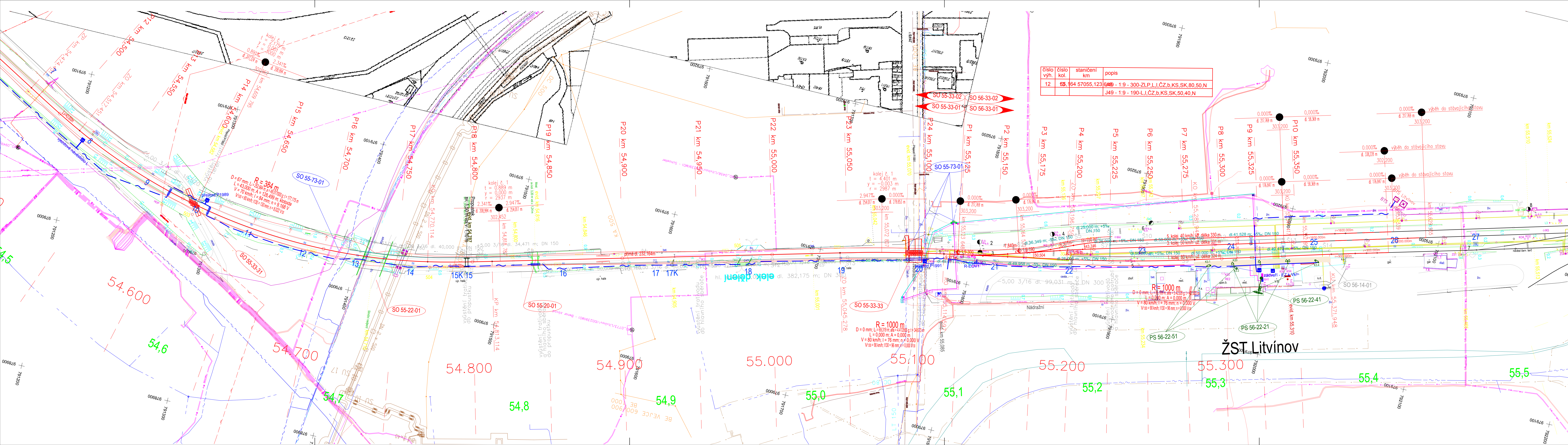
PS 56-22-01




VYSVĚTLIVKY:

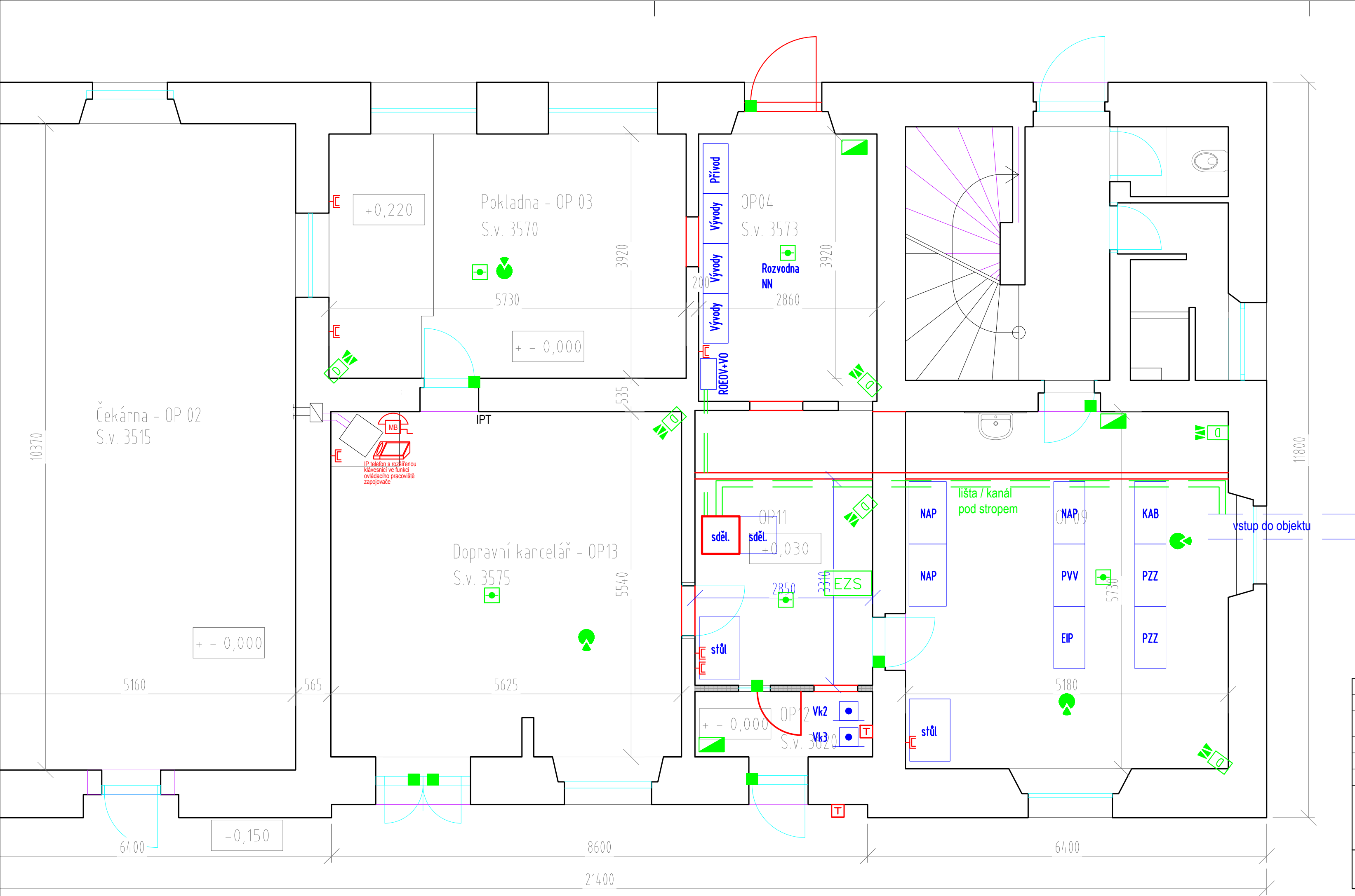
- Zařízení a propojení optické kabelizace
- Zařízení a propojení metalické kabelizace
- Ochranné HDPE trubky pro optické kabely
- — Prováření vláken v optickém rozvaděči
- — Odbočná metalická spojka
- ODF — Optický rozvaděč s konektory pro ukončení optického kabelu
- Vana se zářezovými svorkovnicemi pro ukončení metalické kabelizace
- Eth/O — Převodník Ethernet/optika (je součástí rozváděče ohřevu výměn R-EOV)

Odpovědný projektant:	Vypracoval/Kreslil:	Kontroloval:	 STOSMOL, s.r.o. Mařákova 3079/2 400 01 Ústí nad Labem		
ING. VLADIMÍR HADRABA	ING. VLADIMÍR HADRABA	ING. JIŘÍ ŠTOLBA			
					
Správce zařízení:	SŽDC s.o., OŘ Ústí n.L.		IČ : 28695097 www.stosmol.cz		tel. : +420 773 746 413 email : info@stosmol.cz
Objednatel:	SŽDC s.o., Stavební správa západ				
Místo stavby:	Kraj Ústecký				
Akce a SO,PS:			Zakázkové číslo:		16062
Revitalizace a elektrizace trati Oldřichov u Duchcova (mimo) - Litvínov			Stupeň:		PROJEKT
PS 56-22-01 ŽST Litvínov, MK			Datum:		05 / 2017
			Měřitko:		-
Název přílohy:			Část :		Příloha :
Schéma kabeláže			D.2.1		02



číslo výh.	číslo kol.	staničení km	popis
12	55,164	57055,123	649 - 1:9 - 300-ZLP,L,I,ČZ,b,KS,SK,80,50,N
			J49 - 1:9 - 190-L,I,ČZ,b,KS,SK,50,40,N



Odpovědný projektant:		Vypracoval/Kreslil:	Kontroloval:	 STOSMOL s.r.o. Mařáčkova 3079/2 400 01 Ústí nad Labem
ING. VLADIMÍR HADRABA		ING. VLADIMÍR HADRABA	ING. JIŘÍ ŠTOLBA	
<i>Hadraba</i>		<i>Hadraba</i>	<i>Štolba</i>	
Správce zařízení:		SŽDC s.o., OŘ Ústí n.L.		
Objednatel:	SŽDC s.o., Stavební správa západ			
Místo stavby:	Kraj Ústecký			
Akce a SO:PS: Revitalizace a elektrizace trati Oldřichov u Duchcova (mimo) - Litvínov PS 55-22-01 Louka u Litvínova - Litvínov, DOK a TK PS 56-22-01 ŽST Litvínov, MK				Zakázkové číslo: 16062 Stupeň: PROJEKT Datum: 05 / 2017 Měřitko: 1 : 1000 Část : Příloha :
Název přílohy: Situační - žst. Litvínov, žkm 54,5-55,5				D.2.1 04 / 03



ELEKTRICKÁ ZABEZPEČOVACÍ SIGNALIZACE - LEGENDA

- EZS

ÚSTŘEDNA EZS (S KLÁVESNICÍ)
- OVLADAČ EZS (KLÁVESNICE)
- DUÁLNI ČIDLO (PIR - MIKROVLNY)
- POŽÁRNÍ (KOUŘOVÝ) HLÁSIČ
- MAGNETICKÉ ČIDLO (DVEŘNÍ KONTAKT)
- DETEKTOR TRÍŠTĚNÍ SKLA
- DVOJZÁSUVKA STRUKTUROVANÉ KABELÁŽE

Odpovědný projektant:	Vypracoval/Kreslil:	Kontroloval:	 STOSMOL, s.r.o. Mařákova 3079/2 400 01 Ústí nad Labem	
ING. VLADIMÍR HADRABA	ING. VLADIMÍR HADRABA	ING. JIŘÍ ŠTOLBA		
				
Správce zařízení:	SŽDC s.o., OŘ Ústí n.L.			
Objednatel:	SŽDC s.o., Stavební správa západ		IČ : 28695097 www.stosmol.cz	
Místo stavby:	Kraj Ústecký			tel. : +420 773 746 413 email : info@stosmol.cz
Akce a SO,PS: Revitalizace a elektrizace trati Oldřichov u Duchcova (mimo) - Litvínov PS 56-22-01 ŽST Litvínov, MK			Zakázkové číslo:	16062
			Stupeň:	PROJEKT
			Datum:	03 / 2017
			Měřítko:	1 : 50
			Část :	Příloha :
Název přílohy: VB žst. Litvínov - rozmístění technologie			D.2.1	04

FORMULÁŘ SO/PS				Soupis prací				Náklady celkem:		0,00 Kč			
Stavba:				Revitalizace a elektrizace trati Oldřichov u Duchcova(mimo)-Litvínov						Položka		Součet díl	
Název SO/PS: PS 56-22-01				Žst. Litvínov, MK									
Kategorie monitoringu:				D.2 Železniční sdělovací zařízení								Číslo stavby:	
Majetek: SŽDC s.o.				v případě jiného majitele než SŽDC uvést o koho se jedná (např. ČD a.s., PRE, Veolie atd)								Datum zpracování: 15.12.2017	
Období realizace: 1/2019 12/2020												Datum aktualizace:	
Zpracovatel: Ing. Vladimír Hadraba				firma Stosmol, s.r.o. Ústí nad Labem									
Poř. číslo	Kód položky	Varianta	Cenová soustava	Název položky				MJ	Množství	Jednotková hmotnost	Celková hmotnost	Cena	
1	2	3	4	5				6	7	8	9	Jednotková	Celkem
10												11	
Díl: m01				Zemní práce									
1	131838		OTSKP_2017	HLOUBENÍ JAM ZAPAŽ I NEPAŽ TŘ. II, ODVOZ DO 20KM				M3	8				0,00 Kč
				popis položky									
				výkaz výměr (výpočet položky, nebo odkaz na příslušnou přílohu dokumentace)									
				položka zahrnuje: - vodorovná a svislá doprava, přemístění, přeložení, manipulace s výkopkem - kompletní provedení vykopávky nezapažené i zapažené - ošetření výkopiště po celou dobu práce v něm vč. klimatických opatření - ztížení vykopávek v blízkosti podzemního vedení, konstrukcí a objektů vč. jejich dočasného zajištění - ztížení pod vodou, v okolí výbušnin, ve stísněných prostorech a pod. - těžení po vrstvách, pásech a po jiných nutných částech (figurách) - čerpání vody vč. čerpacích jímek, potrubí a pohotovostní čerpací soupravy (viz ustanovení k pol. 1151,2) - potřebné snížení hladiny podzemní vody - těžení a rozpojování jednotlivých balvanů - vytahování a nošení výkopku - svahování a přesvah. svahů do konečného tvaru, výměna hornin v podloží a v pláni znehodnocené klimatickými vlivy - eventuelně nutné druhotné rozpojení odstřelené horniny - ruční vykopávky, odstranění kořenů a napadávek - pažení, vzepření a rozepření vč. přepažování (vyjma štětových stěn) - úpravu, ochranu a očištění dna, základové spáry, stěn a svahů - odvedení nebo obvedení vody v okolí výkopiště a ve výkopišti - třídění výkopku - veškeré pomocné konstrukce umožňující provedení vykopávky (příjezdy, sjezdy, nájezdy, lešení, podpěr. konstr., přemostění, zpevněné plochy, zakrytí a pod.) - nezahrnuje uložení zeminy (na skládku, do násypu) ani poplatky za skládku, vykazují se v položce č.0141**									
2	132838		OTSKP_2017	HLOUBENÍ RÝH ŠÍŘ DO 2M PAŽ I NEPAŽ TŘ. II, ODVOZ DO 20KM				M3	47				0,00 Kč
				popis položky - trasy mimo výkop v rámci DK									
				výkaz výměr (výpočet položky, nebo odkaz na příslušnou přílohu dokumentace)									

				<div>položka zahrnuje:<ul style="list-style-type: none">- vodorovná a svislá doprava, přemístění, přeložení, manipulace s výkopkem- kompletní provedení vykopávky nezapažené i zapažené- ošetření výkopiště po celou dobu práce v něm vč. klimatických opatření- ztížení vykopávek v blízkosti podzemního vedení, konstrukcí a objektů vč. jejich dočasného zajištění- ztížení pod vodou, v okolí výbušnin, ve stíněných prostorech a pod.- těžení po vrstvách, pásech a po jiných nutných částech (figurách)- čerpání vody vč. čerpacích jímek, potrubí a pohotovostní čerpací soupravy (viz ustanovení k pol. 1151,2)- potřebné snížení hladiny podzemní vody- těžení a rozpojování jednotlivých balvanů- vytahování a nošení výkopku- svahování a přesvah. svahů do konečného tvaru, výměna hornin v podloží a v pláni znehodnocené klimatickými vlivy- eventuelně nutné druhotné rozpojení odstřelené horniny- ruční vykopávky, odstranění kořenů a napadávek- pažení, vzepření a rozepření vč. přepažování (vyjma štětových stěn)- úpravu, ochranu a očištění dna, základové spáry, stěn a svahů- odvedení nebo obvedení vody v okolí výkopiště a ve výkopišti- třídění výkopku- veškeré pomocné konstrukce umožňující provedení vykopávky (příjezdy, sjezdy, nájezdy, lešení, podpěr. konstr., přemostění, zpevněné plochy, zakrytí a pod.)- nezahrnuje uložení zeminy (na skládku, do násypu) ani poplatky za skládku, vykazují se v položce č.0141**</div>						
3	12283A		OTSKP_2017	ODKOPÁVKY A PROKOPÁVKY OBECNÉ TŘ. II - BEZ DOPRAVY	M3	3				0,00 Kč
				<div>popis položky</div> <div>výkaz výměr (výpočet položky, nebo odkaz na příslušnou přílohu dokumentace)</div> <div>položka zahrnuje:<ul style="list-style-type: none">- svislá doprava, přemístění, přeložení, manipulace s výkopkem- kompletní provedení vykopávky nezapažené i zapažené- ošetření výkopiště po celou dobu práce v něm vč. klimatických opatření- ztížení vykopávek v blízkosti podzemního vedení, konstrukcí a objektů vč. jejich dočasného zajištění- ztížení pod vodou, v okolí výbušnin, ve stíněných prostorech a pod.- těžení po vrstvách, pásech a po jiných nutných částech (figurách)- čerpání vody vč. čerpacích jímek, potrubí a pohotovostní čerpací soupravy (viz ustanovení k pol. 1151,2)- potřebné snížení hladiny podzemní vody- těžení a rozpojování jednotlivých balvanů- vytahování a nošení výkopku- svahování a přesvah. svahů do konečného tvaru, výměna hornin v podloží a v pláni znehodnocené klimatickými vlivy- eventuelně nutné druhotné rozpojení odstřelené horniny- ruční vykopávky, odstranění kořenů a napadávek- pažení, vzepření a rozepření vč. přepažování (vyjma štětových stěn)- úpravu, ochranu a očištění dna, základové spáry, stěn a svahů- zhutnění podloží, případně i svahů vč. svahování- zřízení stupňů v podloží a lavic na svazích, není-li pro tyto práce zřízena samostatná položka- udržování výkopiště a jeho ochrana proti vodě- odvedení nebo obvedení vody v okolí výkopiště a ve výkopišti- třídění výkopku- veškeré pomocné konstrukce umožňující provedení vykopávky (příjezdy, sjezdy, nájezdy, lešení, podpěr. konstr., přemostění, zpevněné plochy, zakrytí a pod.)- nezahrnuje uložení zeminy (na skládku, do násypu) ani poplatky za skládku, vykazují se v položce č.0141**</div>						
4	14173		OTSKP_2017	PROTLAČOVÁNÍ POTRUBÍ Z PLAST HMOT DN DO 200MM	m	40				0,00 Kč
				<div>popis položky</div> <div>výkaz výměr (výpočet položky, nebo odkaz na příslušnou přílohu dokumentace)</div> <div>položka zahrnuje dodávku protlačovaného potrubí a veškeré pomocné práce (startovací zařízení, startovací a cílová jáma, opěrné a vodičí bloky a pod.)</div>						
5	17411		OTSKP_2017	ZÁSYP JAM A RÝH ZEMINOU SE ZHUTNĚNÍM	m3	47				0,00 Kč
				<div>popis položky</div> <div>výkaz výměr (výpočet položky, nebo odkaz na příslušnou přílohu dokumentace)</div>						

				položka zahrnuje: - kompletní provedení zemní konstrukce vč. výběru vhodného materiálu - úprava ukládaného materiálu vlhčením, tříděním, promícháním nebo vysoušením, příp. jiné úpravy za účelem zlepšení jeho mech. vlastností - hutnění i různé míry hutnění - ošetření úložiště po celou dobu práce v něm vč. klimatických opatření - ztížení v okolí vedení, konstrukcí a objektů a jejich dočasné zajištění - ztížení provádění vč. hutnění ve ztížených podmínkách a stísněných prostorech - ztížené ukládání sypaniny pod vodu - ukládání po vrstvách a po jiných nutných částech (figurách) vč. dosypávek - spouštění a nošení materiálu - výměna částí zemní konstrukce znehodnocené klimatickými vlivy - ruční hutnění - udržování úložiště a jeho ochrana proti vodě - odvedení nebo obvedení vody v okolí úložiště a v úložišti - veškeré pomocné konstrukce umožňující provedení zemní konstrukce (příjezdy, sjezdy, nájezdy, lešení, podpěrné konstrukce, přemostění, zpevněné plochy, zakrytí a pod.)						
6	702211		OTSKP_2017	KABELOVÁ CHRÁNIČKA ZEMNÍ DN DO 100 MM	M	44				0,00 Kč
popis položky výkaz výměr (výpočet položky, nebo odkaz na příslušnou přílohu dokumentace) 1. Položka obsahuje: – proražení otvoru zdívkou o průřezu od 0,01 do 0,025m ² – úpravu a začištění omítky po montáži vedení – pomocné mechanismy 2. Položka neobsahuje: – protipožární ucpávku 3. Způsob měření: Udává se počet kusů kompletní konstrukce nebo práce.										
7	702311		OTSKP_2017	ZAKRYTÍ KABELŮ VÝSTRAŽNOU FÓLIÍ ŠÍŘKY DO 20 CM	M	200				0,00 Kč
popis položky výkaz výměr (výpočet položky, nebo odkaz na příslušnou přílohu dokumentace) 1. Položka obsahuje: – kompletní montáž, návrh, rozměření, upevnění, začištění, sváření, vrtání, řezání, spojování a pod. – veškerý spojovací a montážní materiál vč. upevňovacího materiálu – sestavení a upevnění konstrukce na stanovišti – pomocné mechanismy a povrchovou úpravu 2. Položka neobsahuje: X 3. Způsob měření: Udává se počet sad, které se skládají z předepsaných dílů, jež tvoří požadovaný celek, za každý započatý měsíc pronájmu.										
8	702411		OTSKP_2017	KABELOVÝ PROSTUP DO OBJEKTU PŘES ZÁKLAD ZDĚNÝ SVĚTLÉ ŠÍŘKY DO 100 MM	KUS	1				0,00 Kč
popis položky výkaz výměr (výpočet položky, nebo odkaz na příslušnou přílohu dokumentace) 1. Položka obsahuje: – kompletní montáž, rozměření, upevnění, sváření, řezání, spojování a pod. – veškerý spojovací a montážní materiál vč. upevňovacího materiálu (stojky, držáky, konzoly apod.) – elektrické pospojování – pomocné mechanismy a nátěr 2. Položka neobsahuje: – víko a kabelové příchytky 3. Způsob měření: Měří se metr délkový.										
9	702902		OTSKP_2017	ZASYPÁNÍ KABELOVÉHO ŽLABU VRSTVOU Z PŘESÁTÉHO PÍSKU SVĚTLÉ ŠÍŘKY PŘES 120 DO 250 MM	M	160				0,00 Kč
popis položky výkaz výměr (výpočet položky, nebo odkaz na příslušnou přílohu dokumentace)										

				<div>1. Položka obsahuje: – všechny náklady na demontáž stávajícího zařízení včetně pomocných doplňujících úprav pro jeho likvidaci – naložení vybouraného materiálu na dopravní prostředek</div> <div>2. Položka neobsahuje: – odvoz vybouraného materiálu – poplatek za likvidaci odpadů (nacení se dle SSD 0)</div> <div>3. Způsob měření: Měří se metr délkový.</div>						
10	702111		OTSKP_2017	KABELOVÝ ŽLAB ZEMNÍ VČETNĚ KRYTU SVĚTLÉ ŠÍŘKY DO 120 MM	M	160				0,00 Kč
				<div>popis položky</div> <div>výkaz výměr (výpočet položky, nebo odkaz na příslušnou přílohu dokumentace)</div> <div>1. Položka obsahuje: – kompletní montáž, rozměření, upevnění, řezání, spojování a pod. – veškerý spojovací a montážní materiál vč. upevňovacího materiálu (držáky apod.) – pomocné mechanismy</div> <div>2. Položka neobsahuje: X</div> <div>3. Způsob měření: Měří se metr délkový.</div>						
Díl: m01				SOUČET Zemní práce						0,00 Kč
Díl: m02				Sdělovací zařízení						
11	75I321		OTSKP_2017	KABEL ZEMNÍ DVOUPLÁŠŤOVÝ S PANCÍŘEM PRŮMĚRU ŽÍLY 0,8 MM DO 5XN	KMČTYŘKA	5,5				0,00 Kč
				<div>popis položky</div> <div>výkaz výměr (výpočet položky, nebo odkaz na příslušnou přílohu dokumentace)</div> <div>1. Položka obsahuje: – dodávku specifikované kabelizace včetně potřebného drobného montážního materiálu – dopravu a skladování – práce spojené s montáží specifikované kabelizace specifikovaným způsobem (uložení na konstrukci, uložení, zatažení) – veškeré potřebné mechanismy, včetně obsluhy, náklady na mzdy a přibližné (průměrné) náklady na pořízení potřebných materiálů</div> <div>2. Položka neobsahuje: X</div> <div>3. Způsob měření: dodávka a montáž specifikované kabelizace se měří v délce udané v kmčtyřkách.</div>						
12	75I911		OTSKP_2017	OPTOTRUBKA HDPE PRŮMĚRU DO 40 MM	M	550				0,00 Kč
				<div>popis položky</div> <div>výkaz výměr (výpočet položky, nebo odkaz na příslušnou přílohu dokumentace)</div> <div>1. Položka obsahuje: – dodávku specifikované kabelizace včetně potřebného drobného montážního materiálu – dopravu a skladování – práce spojené s montáží specifikované kabelizace specifikovaným způsobem (uložení na konstrukci, uložení, zatažení) – veškeré potřebné mechanismy, včetně obsluhy, náklady na mzdy a přibližné (průměrné) náklady na pořízení potřebných materiálů</div> <div>2. Položka neobsahuje: X</div> <div>3. Způsob měření: dodávka a montáž specifikované kabelizace se měří v délce udané v metrech.</div>						
13	75I961		OTSKP_2017	OPTOTRUBKA - HERMETIZACE ÚSEKU DO 2000 M	ÚSEK	3				0,00 Kč
				<div>popis položky</div> <div>výkaz výměr (výpočet položky, nebo odkaz na příslušnou přílohu dokumentace)</div>						

				1. Položka obsahuje: – práce spojené s měřením specifikované kabelizace specifikovaným způsobem včetně potřebného drobného montážního materiálu – veškeré potřebné mechanismy (měřicí přístroje a měřicí příslušenství), včetně obsluhy, náklady na mzdy a přibližné (průměrné) náklady na pořízení potřebných materiálů včetně všech ostatních vedlejších nákladů 2. Položka neobsahuje: X 3. Způsob měření: Měřicí práce se udávají počtem úseků.						
14	75I962		OTSKP_2017	OPTOTRUBKA - KALIBRACE	M	550				0,00 Kč
				popis položky						
				výkaz výměr (výpočet položky, nebo odkaz na příslušnou přílohu dokumentace)						
				1. Položka obsahuje: – dodávku specifikované kabelizace včetně potřebného drobného montážního materiálu – dopravu a skladování – práce spojené s montáží specifikované kabelizace specifikovaným způsobem (uložení na konstrukci, uložení, zatažení) – veškeré potřebné mechanismy, včetně obsluhy, náklady na mzdy a přibližné (průměrné) náklady na pořízení potřebných materiálů 2. Položka neobsahuje: X 3. Způsob měření: dodávka a montáž specifikované kabelizace se měří v délce udané v metrech.						
15	75IA11		OTSKP_2017	OPTOTRUBKOVÁ SPOJKA PRŮMĚRU DO 40 MM	KUS	4				0,00 Kč
				popis položky						
				výkaz výměr (výpočet položky, nebo odkaz na příslušnou přílohu dokumentace)						
				1. Položka obsahuje: – dodávku specifikovaného bloku/zařízení včetně potřebného drobného montážního materiálu – dodávku souvisejícího příslušenství pro specifikovaný blok/zařízení – dopravu a skladování – kompletní montáž specifikovaného bloku/zařízení a souvisejícího příslušenství včetně potřebného drobného montážního materiálu – veškeré potřebné mechanismy, včetně obsluhy, náklady na mzdy a přibližné (průměrné) náklady na pořízení potřebných materiálů včetně všech ostatních vedlejších nákladů 2. Položka neobsahuje: X 3. Způsob měření: Udává se počet kusů kompletní konstrukce a práce.						
16	75IA51		OTSKP_2017	OPTOTRUBKOVÁ KONCOVKA PRŮMĚRU DO 40 MM	KUS	4				0,00 Kč
				popis položky						
				výkaz výměr (výpočet položky, nebo odkaz na příslušnou přílohu dokumentace)						
				1. Položka obsahuje: – dodávku specifikovaného bloku/zařízení včetně potřebného drobného montážního materiálu – dodávku souvisejícího příslušenství pro specifikovaný blok/zařízení – dopravu a skladování – kompletní montáž specifikovaného bloku/zařízení a souvisejícího příslušenství včetně potřebného drobného montážního materiálu – veškeré potřebné mechanismy, včetně obsluhy, náklady na mzdy a přibližné (průměrné) náklady na pořízení potřebných materiálů včetně všech ostatních vedlejších nákladů 2. Položka neobsahuje: X 3. Způsob měření: Udává se počet kusů kompletní konstrukce a práce.						
17	75I811		OTSKP_2017	KABEL OPTICKÝ SINGLEMODE DO 12 VLÁKEN	KMVLÁKNO	1,5				0,00 Kč
				popis položky						
				výkaz výměr (výpočet položky, nebo odkaz na příslušnou přílohu dokumentace)						

				1. Položka obsahuje: – dodávku specifikované kabelizace včetně potřebného drobného montážního materiálu – dopravu a skladování – práce spojené s montáží specifikované kabelizace specifikovaným způsobem (uložení na konstrukci, zafouknutí, zafouknutí do obsazené trubky, zatažení) – veškeré potřebné mechanismy, včetně obsluhy, náklady na mzdy a přibližné (průměrné) náklady na pořízení potřebných materiálů 2. Položka neobsahuje: X 3. Způsob měření: dodávka a montáž specifikované kabelizace se měří v délce udané v kmvláknech.						
18	75I841		OTSKP_2017	KABEL OPTICKÝ - REZERVA DO 500 MM - DODÁVKA	KUS	1				0,00 Kč
				popis položky						
				výkaz výměr (výpočet položky, nebo odkaz na příslušnou přílohu dokumentace)						
				1. Položka obsahuje: – dodávku specifikovaného bloku/zařízení včetně potřebného drobného montážního materiálu – dodávku souvisejícího příslušenství pro specifikovaný blok/zařízení – dopravu a skladování – kompletní montáž specifikovaného bloku/zařízení a souvisejícího příslušenství včetně potřebného drobného montážního materiálu – veškeré potřebné mechanismy, včetně obsluhy, náklady na mzdy a přibližné (průměrné) náklady na pořízení potřebných materiálů včetně všech ostatních vedlejších nákladů 2. Položka neobsahuje: X 3. Způsob měření: Udává se počet kusů kompletní konstrukce a práce.						
19	75IEE1		OTSKP_2017	OPTICKÝ ROZVADĚČ 19" PROVEDENÍ DO 12 VLÁKEN	KUS	1				0,00 Kč
				popis položky						
				výkaz výměr (výpočet položky, nebo odkaz na příslušnou přílohu dokumentace)						
				1. Položka obsahuje: – dodávku specifikovaného bloku/zařízení včetně potřebného drobného montážního materiálu – dodávku souvisejícího příslušenství pro specifikovaný blok/zařízení – dopravu a skladování 2. Položka neobsahuje: X 3. Způsob měření: Udává se počet kusů kompletní konstrukce nebo práce.						
20	75IEEX		OTSKP_2017	OPTICKÝ ROZVADĚČ 19" PROVEDENÍ - MONTÁŽ	KUS	1				0,00 Kč
				popis položky						
				výkaz výměr (výpočet položky, nebo odkaz na příslušnou přílohu dokumentace)						
				1. Položka obsahuje: – kompletní montáž specifikovaného bloku/zařízení a souvisejícího příslušenství včetně potřebného drobného montážního materiálu – veškeré potřebné mechanismy, včetně obsluhy, náklady na mzdy a přibližné (průměrné) náklady na pořízení potřebných materiálů včetně všech ostatních vedlejších nákladů 2. Položka neobsahuje: X 3. Způsob měření: Udává se počet kusů kompletní konstrukce nebo práce.						
21	75J821		OTSKP_2017	OPTICKÝ PIGTAIL SINGLEMODE DO 2 M	KUS	12				0,00 Kč
				popis položky						
				výkaz výměr (výpočet položky, nebo odkaz na příslušnou přílohu dokumentace)						
				1. Položka obsahuje: – dodávku specifikované kabelizace včetně potřebného drobného montážního materiálu – dopravu a skladování 2. Položka neobsahuje: X 3. Způsob měření: dodávka specifikované kabelizace se měří v délce udané v kusech.						
22	75J82X		OTSKP_2017	OPTICKÝ PIGTAIL SINGLEMODE - MONTÁŽ	KUS	12				0,00 Kč
				popis položky						
				výkaz výměr (výpočet položky, nebo odkaz na příslušnou přílohu dokumentace)						

				1. Položka obsahuje: – práce spojené s montáží specifikované kabelizace specifikovaným způsobem – veškeré potřebné mechanismy, včetně obsluhy, náklady na mzdy a přibližné (průměrné) náklady na pořízení potřebných materiálů 2. Položka neobsahuje: X 3. Způsob měření: Práce specifikovaného se měří délce kabelizace udané v kusech.						
23	75IEG1		OTSKP_2017	KAZETA PRO ULOŽENÍ SVÁRŮ - DODÁVKA	KUS	1				0,00 Kč
				popis položky výkaz výměr (výpočet položky, nebo odkaz na příslušnou přílohu dokumentace) 1. Položka obsahuje: – dodávku specifikovaného bloku/zařízení včetně potřebného drobného montážního materiálu – dodávku souvisejícího příslušenství pro specifikovaný blok/zařízení – dopravu a skladování 2. Položka neobsahuje: X 3. Způsob měření: Udává se počet kusů kompletní konstrukce nebo práce.						
24	75IEGX		OTSKP_2017	KAZETA PRO ULOŽENÍ SVÁRŮ - MONTÁŽ	KUS	1				0,00 Kč
				popis položky výkaz výměr (výpočet položky, nebo odkaz na příslušnou přílohu dokumentace) 1. Položka obsahuje: – kompletní montáž specifikovaného bloku/zařízení a souvisejícího příslušenství včetně potřebného drobného montážního materiálu – veškeré potřebné mechanismy, včetně obsluhy, náklady na mzdy a přibližné (průměrné) náklady na pořízení potřebných materiálů včetně všech ostatních vedlejších nákladů 2. Položka neobsahuje: X 3. Způsob měření: Udává se počet kusů kompletní konstrukce nebo práce.						
25	75IEH1		OTSKP_2017	KONEKTOROVÝ MODUL 12 VLÁKEN - DODÁVKA	KUS	1				0,00 Kč
				popis položky výkaz výměr (výpočet položky, nebo odkaz na příslušnou přílohu dokumentace) 1. Položka obsahuje: – dodávku specifikovaného bloku/zařízení včetně potřebného drobného montážního materiálu – dodávku souvisejícího příslušenství pro specifikovaný blok/zařízení – dopravu a skladování 2. Položka neobsahuje: X 3. Způsob měření: Udává se počet kusů kompletní konstrukce nebo práce.						
26	75IEHX		OTSKP_2017	KONEKTOROVÝ MODUL 12 VLÁKEN - MONTÁŽ	KUS	1				0,00 Kč
				popis položky výkaz výměr (výpočet položky, nebo odkaz na příslušnou přílohu dokumentace) 1. Položka obsahuje: – kompletní montáž specifikovaného bloku/zařízení a souvisejícího příslušenství včetně potřebného drobného montážního materiálu – veškeré potřebné mechanismy, včetně obsluhy, náklady na mzdy a přibližné (průměrné) náklady na pořízení potřebných materiálů včetně všech ostatních vedlejších nákladů 2. Položka neobsahuje: X 3. Způsob měření: Udává se počet kusů kompletní konstrukce nebo práce.						
27	75M911		OTSKP_2017	SDĚLOVACÍ TRANSFORMÁTOR NF 600:600 SE 4KV IZOLAČNÍ PEVNOSTÍ	KUS	6				0,00 Kč
				popis položky výkaz výměr (výpočet položky, nebo odkaz na příslušnou přílohu dokumentace)						

				1. Položka obsahuje: – dodávku specifikovaného bloku/zařízení včetně potřebného drobného montážního materiálu – dodávku souvisejícího příslušenství pro specifikovaný blok/zařízení – dopravu a skladování 2. Položka neobsahuje: X 3. Způsob měření: Udává se počet kusů kompletní konstrukce nebo práce.								
28	75M91X		OTSKP_2017	SDĚLOVACÍ TRANSFORMÁTOR MONTÁŽ	KUS	6						0,00 Kč
					popis položky <i>výkaz výměr (výpočet položky, nebo odkaz na příslušnou přílohu dokumentace)</i> 1. Položka obsahuje: – kompletní montáž (oživení, konfigurace, nastavení a uvedení do provozu) specifikovaného bloku/zařízení a souvisejícího příslušenství včetně drobného montážního materiálu – veškeré potřebné mechanismy, včetně obsluhy, náklady na mzdy a přibližné (průměrné) náklady na pořízení potřebných materiálů včetně všech ostatních vedlejších nákladů 2. Položka neobsahuje: X 3. Způsob měření: Udává se počet kusů kompletní konstrukce nebo práce.							
29	75IEC1		OTSKP_2017	VENKOVNÍ TELEFONNÍ OBJEKT NA SLOUPKU	KUS	3						0,00 Kč
					popis položky <i>výkaz výměr (výpočet položky, nebo odkaz na příslušnou přílohu dokumentace)</i> 1. Položka obsahuje: – dodávku specifikovaného bloku/zařízení včetně potřebného drobného montážního materiálu – dodávku souvisejícího příslušenství pro specifikovaný blok/zařízení – dopravu a skladování 2. Položka neobsahuje: X 3. Způsob měření: Udává se počet kusů kompletní konstrukce nebo práce.							
30	75IEC2		OTSKP_2017	VENKOVNÍ TELEFONNÍ OBJEKT NA ZDI	KUS	2						0,00 Kč
					popis položky <i>výkaz výměr (výpočet položky, nebo odkaz na příslušnou přílohu dokumentace)</i> 1. Položka obsahuje: – dodávku specifikovaného bloku/zařízení včetně potřebného drobného montážního materiálu – dodávku souvisejícího příslušenství pro specifikovaný blok/zařízení – dopravu a skladování 2. Položka neobsahuje: X 3. Způsob měření: Udává se počet kusů kompletní konstrukce nebo práce.							
31	75IECX		OTSKP_2017	VENKOVNÍ TELEFONNÍ OBJEKT - MONTÁŽ	KUS	5						0,00 Kč
					popis položky <i>výkaz výměr (výpočet položky, nebo odkaz na příslušnou přílohu dokumentace)</i> 1. Položka obsahuje: – kompletní montáž specifikovaného bloku/zařízení a souvisejícího příslušenství včetně potřebného drobného montážního materiálu – veškeré potřebné mechanismy, včetně obsluhy, náklady na mzdy a přibližné (průměrné) náklady na pořízení potřebných materiálů včetně všech ostatních vedlejších nákladů 2. Položka neobsahuje: X 3. Způsob měření: Udává se počet kusů kompletní konstrukce nebo práce.							
32	75IECY		OTSKP_2017	VENKOVNÍ TELEFONNÍ OBJEKT - DEMONTÁŽ	KUS	1						0,00 Kč
					popis položky: likvidace stávajících <i>výkaz výměr (výpočet položky, nebo odkaz na příslušnou přílohu dokumentace)</i>							

				1. Položka obsahuje: – demontáž (pro další využití/do šrotu) specifikovaného bloku/zařízení včetně potřebného drobného pomocného materiálu – veškeré potřebné mechanizmy, včetně obsluhy, náklady na mzdy a přibližné (průměrné) náklady na pořízení potřebných materiálů včetně všech ostatních vedlejších nákladů – odvoz demontovaného bloku/zařízení a skladování, případně ekologické likvidace bloku/zařízení 2. Položka neobsahuje: X 3. Způsob měření: Udává se počet kusů kompletní konstrukce nebo práce.						
33	75IF11		OTSKP_2017	SPOJOVACÍ SVORKOVNICE 2/10 - DODÁVKA	KUS	1				0,00 Kč
				popis položky						
				výkaz výměr (výpočet položky, nebo odkaz na příslušnou přílohu dokumentace)						
				1. Položka obsahuje: – dodávku specifikovaného bloku/zařízení včetně potřebného drobného montážního materiálu – dodávku souvisejícího příslušenství pro specifikovaný blok/zařízení – dopravu a skladování – kompletní montáž specifikovaného bloku/zařízení a souvisejícího příslušenství včetně potřebného drobného montážního materiálu – veškeré potřebné mechanizmy, včetně obsluhy, náklady na mzdy a přibližné (průměrné) náklady na pořízení potřebných materiálů včetně všech ostatních vedlejších nákladů 2. Položka neobsahuje: X 3. Způsob měření: Udává se počet kusů kompletní konstrukce a práce.						
34	75IF1X		OTSKP_2017	SPOJOVACÍ SVORKOVNICE 2/10 - MONTÁŽ	KUS	1				0,00 Kč
				popis položky						
				výkaz výměr (výpočet položky, nebo odkaz na příslušnou přílohu dokumentace)						
				1. Položka obsahuje: – kompletní montáž specifikovaného bloku/zařízení a souvisejícího příslušenství včetně potřebného drobného montážního materiálu – veškeré potřebné mechanizmy, včetně obsluhy, náklady na mzdy a přibližné (průměrné) náklady na pořízení potřebných materiálů včetně všech ostatních vedlejších nákladů 2. Položka neobsahuje: X 3. Způsob měření: Udává se počet kusů kompletní konstrukce nebo práce.						
35	75IF31		OTSKP_2017	ZEMNÍČÍ SVORKOVNICE - DODÁVKA	KUS	1				0,00 Kč
				popis položky						
				výkaz výměr (výpočet položky, nebo odkaz na příslušnou přílohu dokumentace)						
				1. Položka obsahuje: – dodávku specifikovaného bloku/zařízení včetně potřebného drobného montážního materiálu – dodávku souvisejícího příslušenství pro specifikovaný blok/zařízení – dopravu a skladování – kompletní montáž specifikovaného bloku/zařízení a souvisejícího příslušenství včetně potřebného drobného montážního materiálu – veškeré potřebné mechanizmy, včetně obsluhy, náklady na mzdy a přibližné (průměrné) náklady na pořízení potřebných materiálů včetně všech ostatních vedlejších nákladů 2. Položka neobsahuje: X 3. Způsob měření: Udává se počet kusů kompletní konstrukce a práce.						
36	75IF3X		OTSKP_2017	ZEMNÍČÍ SVORKOVNICE - MONTÁŽ	KUS	1				0,00 Kč
				popis položky						
				výkaz výměr (výpočet položky, nebo odkaz na příslušnou přílohu dokumentace)						

				1. Položka obsahuje: – demontáž (pro další využití/do šrotu) specifikovaného bloku/zařízení včetně potřebného drobného pomocného materiálu – veškeré potřebné mechanizmy, včetně obsluhy, náklady na mzdy a přibližné (průměrné) náklady na pořízení potřebných materiálů včetně všech ostatních vedlejších nákladů – odvoz demontovaného bloku/zařízení a skladování, případně ekologické likvidace bloku/zařízení 2. Položka neobsahuje: X 3. Způsob měření: Udává se počet kusů kompletní konstrukce nebo práce.						
37	75IF41		OTSKP_2017	MONTÁŽNÍ RÁM DO 10+1 - DODÁVKA	KUS	1				0,00 Kč
				popis položky výkaz výměr (výpočet položky, nebo odkaz na příslušnou přílohu dokumentace) 1. Položka obsahuje: – dodávku specifikovaného bloku/zařízení včetně potřebného drobného montážního materiálu – dodávku souvisejícího příslušenství pro specifikovaný blok/zařízení – dopravu a skladování – kompletní montáž specifikovaného bloku/zařízení a souvisejícího příslušenství včetně potřebného drobného montážního materiálu – veškeré potřebné mechanizmy, včetně obsluhy, náklady na mzdy a přibližné (průměrné) náklady na pořízení potřebných materiálů včetně všech ostatních vedlejších nákladů 2. Položka neobsahuje: X 3. Způsob měření: Udává se počet kusů kompletní konstrukce a práce.						
38	75IF4X		OTSKP_2015	MONTÁŽNÍ RÁM DO 10+1 - MONTÁŽ	KUS	1				0,00 Kč
				popis položky výkaz výměr (výpočet položky, nebo odkaz na příslušnou přílohu dokumentace) 1. Položka obsahuje: – kompletní montáž specifikovaného bloku/zařízení a souvisejícího příslušenství včetně potřebného drobného montážního materiálu – veškeré potřebné mechanizmy, včetně obsluhy, náklady na mzdy a přibližné (průměrné) náklady na pořízení potřebných materiálů včetně všech ostatních vedlejších nákladů 2. Položka neobsahuje: X 3. Způsob měření: Udává se počet kusů kompletní konstrukce nebo práce.						
39	75IG11		OTSKP_2017	TYČ UZEMŇOVACÍ - DODÁVKA	KUS	4				0,00 Kč
				popis položky výkaz výměr (výpočet položky, nebo odkaz na příslušnou přílohu dokumentace) 1. Položka obsahuje: – dodávku specifikovaného bloku/zařízení včetně potřebného drobného montážního materiálu – dopravu a skladování – kompletní montáž specifikovaného bloku/zařízení a souvisejícího příslušenství včetně potřebného drobného montážního materiálu – veškeré potřebné mechanizmy, včetně obsluhy, náklady na mzdy a přibližné (průměrné) náklady na pořízení potřebných materiálů včetně všech ostatních vedlejších nákladů 2. Položka neobsahuje: X 3. Způsob měření: Udává se počet kusů kompletní konstrukce a práce.						
40	75IG21		OTSKP_2017	SVORKA ROZPOJOVACÍ ZKUŠEBNÍ - DODÁVKA	KUS	4				0,00 Kč
				popis položky výkaz výměr (výpočet položky, nebo odkaz na příslušnou přílohu dokumentace)						

				1. Položka obsahuje: – dodávku specifikovaného bloku/zařízení včetně potřebného drobného montážního materiálu – dopravu a skladování – kompletní montáž specifikovaného bloku/zařízení a souvisejícího příslušenství včetně potřebného drobného montážního materiálu – veškeré potřebné mechanizmy, včetně obsluhy, náklady na mzdy a přibližné (průměrné) náklady na pořízení potřebných materiálů včetně všech ostatních vedlejších nákladů 2. Položka neobsahuje: X 3. Způsob měření: Udává se počet kusů kompletní konstrukce a práce.						
41	75IG51		OTSKP_2017	VEDENÍ UZEMŇOVACÍ NA POVRCHU Z FEZN DRÁTU DO 120 MM2 - DODÁVKA	M	48				0,00 Kč
1. Položka obsahuje: – dodávku specifikované kabelizace včetně potřebného drobného montážního materiálu – dopravu a skladování – práce spojené s montáží specifikované kabelizace specifikovaným způsobem – veškeré potřebné mechanizmy, včetně obsluhy, náklady na mzdy a přibližné (průměrné) náklady na pořízení potřebných materiálů 2. Položka neobsahuje: X 3. Způsob měření: dodávka a montáž specifikované kabelizace se měří v délce udané v metrech.										
42	75IH21		OTSKP_2017	UKONČENÍ KABELU CELOPLASTOVÝHO S PANCÍŘEM DO 40 ŽIL	KUS	6				0,00 Kč
1. Položka obsahuje: – kompletní ukončení specifikované kabelizace včetně potřebného drobného montážního materiálu – veškeré potřebné mechanizmy, včetně obsluhy, náklady na mzdy a přibližné (průměrné) náklady na pořízení potřebných materiálů včetně všech ostatních vedlejších nákladů 2. Položka neobsahuje: X 3. Způsob měření: Udává se počet kusů kompletní konstrukce nebo práce.										
43	75IH9X		OTSKP_2017	UKONČENÍ KABELU ŠTÍTEK KABELOVÝ - MONTÁŽ	KUS	5				0,00 Kč
1. Položka obsahuje: – kompletní montáž specifikovaného bloku/zařízení a souvisejícího příslušenství včetně potřebného drobného montážního materiálu – veškeré potřebné mechanizmy, včetně obsluhy, náklady na mzdy a přibližné (průměrné) náklady na pořízení potřebných materiálů včetně všech ostatních vedlejších nákladů 2. Položka neobsahuje: X 3. Způsob měření: Udává se počet kusů kompletní konstrukce nebo práce.										
44	75II21		OTSKP_2017	SPOJKA PRO CELOPLASTOVÉ KABELY S PANCÍŘEM DO 100 ŽIL	KUS	2				0,00 Kč
1. Položka obsahuje: – dodávku specifikovaného bloku/zařízení včetně potřebného drobného montážního materiálu – dopravu a skladování – kompletní montáž specifikovaného bloku/zařízení a souvisejícího příslušenství včetně potřebného drobného montážního materiálu – veškeré potřebné mechanizmy, včetně obsluhy, náklady na mzdy a přibližné (průměrné) náklady na pořízení potřebných materiálů včetně všech ostatních vedlejších nákladů 2. Položka neobsahuje: X 3. Způsob měření: Udává se počet kusů kompletní konstrukce a práce.										
45			ČDT_2016	Měření OTDR obousměrné pro dvě vlnové délky před zahájením montáže	VLÁKNO	12				0,00 Kč

			popis položky						
			výkaz výměr (výpočet položky, nebo odkaz na příslušnou přílohu dokumentace)						
			Přeměření kabelu před zahájením montáží (dříve "na skládce")						
46	75IK21		OTSKP_2017	MĚŘENÍ KOMPLEXNÍ OPTICKÉHO KABELU	KUS	12			0,00 Kč
			popis položky						
			výkaz výměr (výpočet položky, nebo odkaz na příslušnou přílohu dokumentace)						
			1. Položka obsahuje: – práce spojené s měřením optické kabelizace splňující „Základní technické specifikace optických kabelů a jejich příslušenství v telekomunikační síti SŽDC“, vydaném SŽDC s.o., Odbor automatizace a elektrotechniky, č.j.22942/2015-SŽDC – O14 " včetně potřebného drobného montážního materiálu – veškeré potřebné mechanizmy (měřicí přístroje a měřicí příslušenství), včetně obsluhy, náklady na mzdy a přibližné (průměrné) náklady na pořízení potřebných materiálů včetně všech ostatních vedlejších nákladů 2. Položka neobsahuje: X 3. Způsob měření: Měřicí práce se udávají počtem optických vláken.						
47	75IJ12		OTSKP_2017	MĚŘENÍ JEDNOSMĚRNÉ NA SDĚLOVACÍM KABELU	KUS	18			0,00 Kč
			popis položky						
			výkaz výměr (výpočet položky, nebo odkaz na příslušnou přílohu dokumentace)						
			1. Položka obsahuje: – práce spojené s měřením specifikované kabelizace specifikovaným způsobem včetně potřebného drobného montážního materiálu – veškeré potřebné mechanizmy (měřicí přístroje a měřicí příslušenství), včetně obsluhy, náklady na mzdy a přibližné (průměrné) náklady na pořízení potřebných materiálů včetně všech ostatních vedlejších nákladů 2. Položka neobsahuje: X 3. Způsob měření: Měřicí práce se udávají počtem kusů, jeden kus odpovídá měřenému páru v kabelu.						
48	75IJ15		OTSKP_2017	MĚŘENÍ A VYROVNÁNÍ KAPACITNÍCH NEROVNOVÁH NA MÍSTNÍM SDĚLOVACÍM KABELU, KABEL DO 8 KM DÉLKY, 1 ČTYŘKA	ÚSEK	9			0,00 Kč
			popis položky						
			výkaz výměr (výpočet položky, nebo odkaz na příslušnou přílohu dokumentace)						
			1. Položka obsahuje: – práce spojené s měřením specifikované kabelizace specifikovaným způsobem včetně potřebného drobného montážního materiálu – veškeré potřebné mechanizmy (měřicí přístroje a měřicí příslušenství), včetně obsluhy, náklady na mzdy a přibližné (průměrné) náklady na pořízení potřebných materiálů včetně všech ostatních vedlejších nákladů 2. Položka neobsahuje: X 3. Způsob měření: Měřicí práce se udávají počtem úseků.						
49	75K222		OTSKP_2017	NAPÁJECÍ ZDROJ 24 V DC DO 10 A	KUS	1			0,00 Kč
			popis položky						
			výkaz výměr (výpočet položky, nebo odkaz na příslušnou přílohu dokumentace)						
			1. Položka obsahuje: – dodávku specifikovaného bloku/zařízení včetně potřebného drobného montážního materiálu – dodávku souvisejícího příslušenství pro specifikovaný blok/zařízení – dopravu a skladování 2. Položka neobsahuje: X 3. Způsob měření: Udává se počet kusů kompletní konstrukce nebo práce.						
50	701005		OTSKP_2017	VYHLEDÁVACÍ MARKER ZEMNÍ S MOŽNOSTÍ ZÁPISU	KUS	12			0,00 Kč
			popis položky						
			výkaz výměr (výpočet položky, nebo odkaz na příslušnou přílohu dokumentace)						

				1. Položka obsahuje: – úprava dna výkopu – položení betonového žlabu / chráničky včetně zakrytí – pomocné mechanismy 2. Položka neobsahuje: X 3. Způsob měření: Udává se počet kusů kompletní konstrukce nebo práce.						
51	75j212		OTSKP_2017	KABEL SDĚLOVACÍ PRO VNITŘNÍ POUŽITÍ DO 10 PÁRŮ PRŮMĚRU 0,5 MM	KMPÁR	0,25				0,00 Kč
				popis položky						
				výkaz výměr (výpočet položky, nebo odkaz na příslušnou přílohu dokumentace)						
				1. Položka obsahuje: – dodávku specifikovaného kabelu včetně potřebného drobného montážního materiálu – dopravu a skladování – práce spojené s uložení specifikovaného kabelu specifikovaným způsobem – veškeré potřebné mechanismy, včetně obsluhy, náklady na mzdy a přibližné (průměrné) náklady na pořízení potřebných materiálů 2. Položka neobsahuje: X 3. Způsob měření: dodávka specifikovaného kabelu se měří v délce kabelu udané v kmpárech.						
52	75J23X		OTSKP_2017	KABEL SDĚLOVACÍ MONTÁŽ A UPEVNĚNÍ	M	50				0,00 Kč
				popis položky						
				výkaz výměr (výpočet položky, nebo odkaz na příslušnou přílohu dokumentace)						
				1. Položka obsahuje: – práce spojené s montáží specifikované kabelizace specifikovaným způsobem – veškeré potřebné mechanismy, včetně obsluhy, náklady na mzdy a přibližné (průměrné) náklady na pořízení potřebných materiálů 2. Položka neobsahuje: X 3. Způsob měření: Práce specifikovaného se měří délce kabelizace udané v kmpárech.						
Díl: m02 SOUČET Sdělovací zařízení 0,00 Kč										
Díl: m03 Ostatní										
53	15112		OTSKP_2017	POPLATKY ZA LIKVIDACÍ ODPADŮ NEKONTAMINOVANÝCH - 17 05 04 VYTĚŽENÉ ZEMINY A HORNINY - II. TŘÍDA TĚŽITELNOSTI	T	3				0,00 Kč
				popis položky						
				výkaz výměr (výpočet položky, nebo odkaz na příslušnou přílohu dokumentace)						
				1. Položka obsahuje: – veškeré poplatky provozovateli skládky, recyklační linky nebo jiného zařízení na zpracování nebo likvidaci odpadů související s převzetím, uložení, zpracováním nebo likvidací odpadu 2. Položka neobsahuje: – náklady spojené s dopravou odpadu z místa stavby na místo převzetí provozovatelem skládky, recyklační linky nebo jiného zařízení na zpracování nebo likvidaci odpadů 3. Způsob měření: Tunou se rozumní hmotnost odpadu vytříděného v souladu se zákonem č. 185/2001 Sb., o nakládání s odpady, v platném znění.						
Díl: m03 SOUČET Ostatní 0,00 Kč										